

Medienmitteilung

Zürich, 27. August 2015

Strompreise im Bezirk Einsiedeln steigen leicht

Für die Privat- und Gewerbekunden im Bezirk Einsiedeln bleiben die Kosten für die Netznutzung 2016 auf dem Niveau des Vorjahres. Der Preis für die Energielieferung fällt tiefer aus. Eine durch den Bezirk Einsiedeln erhobene Konzessionsgebühr und höhere Bundesabgaben wirken dem jedoch entgegen. Insgesamt steigen die Strompreise um 4 Prozent. Im schweizweiten Vergleich bleiben die Strompreise in Einsiedeln nach wie vor günstig.

Für die Stromversorgung im Bezirk Einsiedeln ist die EKZ Einsiedeln AG, Dietikon, eine Tochtergesellschaft der Elektrizitätswerke des Kantons Zürich (EKZ), verantwortlich. Dadurch profitieren die Privat- und Gewerbekunden im Bezirk Einsiedeln bei den Strompreisen vom Tarifpool der EKZ. Diese senken den Energiepreis 2016 aufgrund günstiger Beschaffungskonditionen zum dritten Mal in Folge. Die Kosten für die Netznutzung können dank Effizienzsteigerungen auf Vorjahresniveau gehalten werden. Zudem gibt es wiederum einen Kundenbonus, der sowohl auf der Energielieferung als auch auf der Netznutzung gewährt wird. Er liegt für Privatkunden bei 6 Prozent, für Gewerbekunden auf Mittelspannungsebene bei 4 Prozent.

Trotz zusätzlicher Gebühr günstig

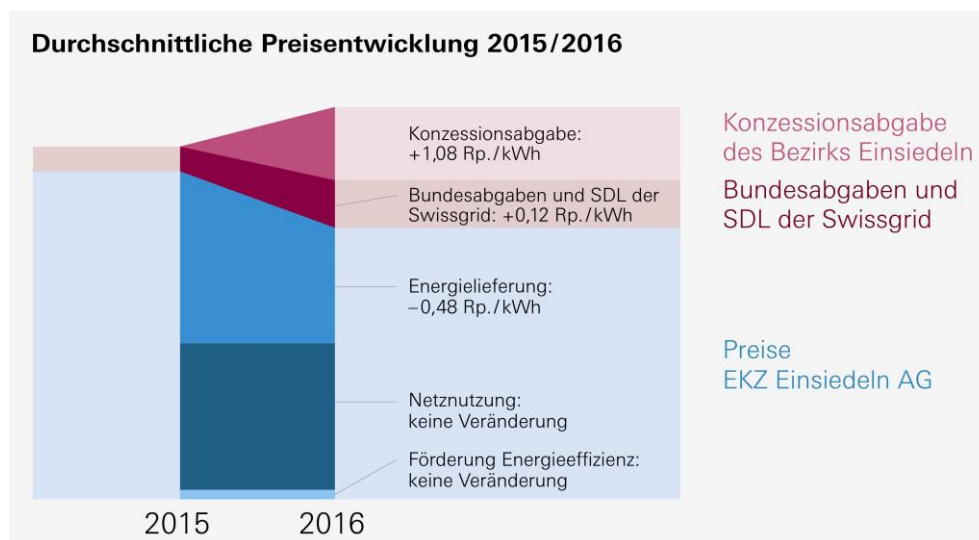
Die EKZ Einsiedeln AG entrichtet ab 1. Januar 2016 an den Bezirk Einsiedeln eine vom Bezirksrat festgelegte Konzessionsgebühr. Zur Deckung dieser Gebühr erhebt die EKZ Einsiedeln AG von allen an das Verteilnetz der EKZ Einsiedeln AG angeschlossenen Endverbrauchern eine Konzessionsabgabe von 1.08 Rappen pro Kilowattstunde. Durch die höheren Bundesabgaben und diese Konzessionsabgabe steigt der Strompreis für Privat- und Gewerbekunden in Einsiedeln 2016 um durchschnittlich 4 Prozent. Ein Vierpersonenhaushalt mit einem Stromverbrauch von 4500 Kilowattstunden wird rund 32 Franken pro Jahr mehr bezahlen, ein Gewerbebetrieb mit einem Verbrauch von 30 000 Kilowattstunden rund 175 Franken. Trotzdem werden die Kunden im Bezirk Einsiedeln auch 2016 von einem der günstigsten Strompreise in der Schweiz profitieren (Vergleich unter www.strompreis.elcom.admin.ch).

Die Kunden der EKZ Einsiedeln AG werden mit der nächsten Stromrechnung über die Entwicklung der Stromtarife informiert. Die Tarife werden zusätzlich im Internet publiziert. Ab Anfang September können die Kunden zudem mit dem Tarifrechner auf www.ekz-einsiedeln.ch ihre persönlichen Stromkosten für das kommende Jahr schnell und einfach berechnen.

Tabelle Auswirkungen der Strompreise Privatkunden im Bezirk Einsiedeln

	Durchschnittlicher Stromverbrauch pro Jahr	Veränderung pro Jahr
Vierpersonen-Haushalt	4 500 kWh	+ 32 Franken
Vierpersonen-Einfamilienhaus mit Wärmepumpe	13 000 kWh	+ 120 Franken
Gewerbebetrieb	30 000 kWh	+ 175 Franken

Grafik Durchschnittliche Preisentwicklung 2015/2016 Privatkunden im Bezirk Einsiedeln



Die detaillierten Tarife finden Sie auf www.ekz-einsiedeln.ch

Detailinformationen zur Anpassung der EKZ Tarife

Energielieferung: Die EKZ Tarife für die Energielieferung werden aufgrund reduzierter Beschaffungskosten durchschnittlich um 6 Prozent günstiger.

Netznutzung: Die EKZ Tarife für die Netznutzung bleiben unverändert.

Der Tarif für Allgemeine Systemdienstleistungen (SDL) der Swissgrid wird von 0,58 Rp./kWh auf 0,49 Rp./kWh reduziert.

Förderung Energieeffizienz: Der Beitrag von 0,17 Rp./kWh zur Förderung von vergünstigten Energieberatungsleistungen und Förderprogrammen bleibt unverändert. Die Massnahmen umfassen eine breite Palette an Energieberatungsdienstleistungen und verschiedene Förderprogramme zur Steigerung der Energieeffizienz.

Bundesabgaben: Die Bundesabgaben werden aufgrund einer Anpassung der kostendeckenden Einspeisevergütung (KEV) gemäss Bundesratsbeschluss von 1,19 Rp./ kWh auf 1,40 Rp./kWh erhöht.

Konzessionsabgaben: Die EKZ Einsiedeln AG entrichtet an den Bezirk Einsiedeln eine Konzessionsgebühr. Zur Deckung dieser vom Bezirk Einsiedeln festgelegten Konzessionsgebühr erhebt die EKZ Einsiedeln AG von allen an das Verteilnetz der EKZ Einsiedeln AG angeschlossenen Endverbrauchern eine Konzessionsabgabe von 1.08 Rp./kWh (inkl. Mehrwertsteuer).

Weitere Informationen für Medienschaffende

Elektrizitätswerke des Kantons Zürich, Dorothea Ditze
Dreikönigstrasse 18, Postfach 2254, 8022 Zürich
Tel. 058 359 52 55, E-Mail: medienstelle@ekz.ch

EKZ Porträt

Die EKZ setzen rund zehn Prozent der in der Schweiz benötigten elektrischen Energie ab. Damit gehören sie zu den grössten Schweizer Energieversorgungsunternehmen. Insgesamt profitieren rund eine Million Menschen von einer sicheren, umweltgerechten Stromversorgung und der breiten Dienstleistungspalette des Unternehmens. Die EKZ engagieren sich mit zahlreichen Massnahmen für die Erhöhung der Energieeffizienz und die Förderung erneuerbarer Energien. Insgesamt beschäftigen sie rund 1500 Mitarbeitende.